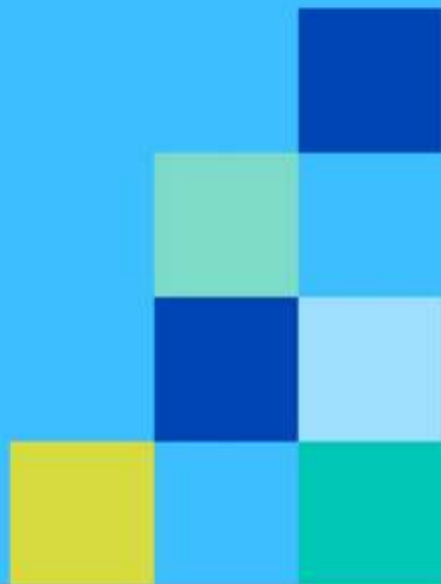


Argentina en PISA digital 2022



Secretaría de Evaluación
e Información Educativa



Ministerio de Educación
Argentina

FICHA TÉCNICA



¿Quiénes realizaron la evaluación?	Muestra de estudiantes de 15 años nacidos entre 1/7/2006 y 30/6/2007 que estén cursando 7° grado o más.
¿Dónde se implementó?	En las 24 jurisdicciones. En las regiones adjudicadas (CABA, Córdoba y Mendoza) se aplicó una sobremuestra.
Fecha de implementación	Muestra nacional: 6 al 15 de septiembre de 2022. Regiones adjudicadas del 19 al 29 de septiembre de 2022
¿Qué contenidos evalúa?	Matemática (asignatura foco), Lectura y Ciencias Naturales.
Cuestionarios complementarios	Cuestionarios complementarios obligatorios: Estudiantes y Directivos Cuestionarios complementarios optativos: Tecnologías de la información y la comunicación
Presentación de los resultados	Valor numérico: desempeño promedio 500 pts. (fijado en función del promedio de países OCDE) Niveles de desempeño: del 6 (máx) al 1 (min). El umbral de competencias mínimas está fijado en el nivel 2. Percentiles: se calculan los correspondientes a los percentiles 10 y 90 para medir la dispersión de los puntajes medios.
Publicación OCDE	5 de diciembre 2023 Volumen 1: The State of Learning and Equity in Education Volumen 2: Learning During – and From – Disruption Tablero de datos: PISA Happy Life Dashboard (indicadores interactivos de bienestar de los estudiantes)

PARTICIPACIÓN



Participación total país a nivel escuela y estudiantes. PISA 2022

Escuelas muestreadas	Escuelas participantes Inicial ¹	Escuelas que no cumplieron el estándar de participación ²	Escuelas Participantes Final	Tasa de participación Escuelas (sin ponderar)	Tasa de participación Escuelas (ponderada)
461	460	3	457	99,13%	99,22%

Estudiantes muestreados inicial	Estudiantes muestreados excluidos e ilegibles	Estudiantes muestreados final ³	Estudiantes participantes ⁴	Tasa de participación Estudiantes (sin ponderar)	Tasa de participación Estudiantes (ponderada)
14638	624	14014	12111	86,42%	85,78%

¹ Una escuela se rehusó a participar y no se utilizó reemplazo.

² Aquellas escuelas cuya tasa de estudiantes participantes fue menor al 33% no fueron consideradas escuelas participantes. Los datos de dichas escuelas no fueron incluidos en el análisis.

³ La base sobre la que se calcula la participación de estudiantes se obtiene restando a la muestra inicial las y los estudiantes que fueron muestreados, pero que no cumplían con los requisitos para participar (por ejemplo porque la fecha de nacimiento declarada originalmente por la escuela era incorrecta y la correcta estaba fuera de los parámetros para PISA o por una Necesidad Educativa Especial no declarada al momento de muestrear).

⁴ Se consideró "estudiante participante" a quienes respondieron al menos la mitad de los ítems cognitivos o a quienes respondieron al menos un ítem cognitivo y completaron un conjunto específico de preguntas del cuestionario complementario.

Resumen participación de Argentina en pruebas PISA								
EDICIÓN DE PISA	¿ARGENTINA PARTICIPÓ?	¿PARTICIÓ CON REGIONES ADJUDICADAS?	CANTIDAD DE ESTUDIANTES EVALUADOS	CANTIDAD DE ESCUELAS RELEVADAS	PAÍSES PARTICIPANTES DE LA OCDE	PAÍSES PARTICIPANTES NO OCDE	PAÍSES PARTICIPANTES LATINOAMÉRICA	ÁREAS DE DOMINIO PRINCIPAL
2000	Sí	No	3.983	156	32	11	4	Lectura
2003	No	No	-	-	30	11	3	Matemática
2006	Sí	No	4.368	179	30	27	6	Ciencias
2009	Sí	No	4.774	199	34	41	8	Lectura
2012	Sí	Sí: CABA	5.908	229	34	31	8	Matemática
2015	Sí, pero sus resultados quedaron invalidados	Sí: CABA	6.349	s/d	35	37	9	Ciencias
2018	Sí	Sí: CABA, Buenos Aires, Córdoba y Tucumán	12.177	458	37	42	10	Lectura
2022	Sí	Sí: CABA, Córdoba y Mendoza	14.014	460	37	44	14	Matemática

PISA DIGITAL

Secretaría de Evaluación
e Información Educativa



Ministerio de Educación
Argentina

Características de PISA Digital

Argentina participó por primera vez en la versión digital en 2022. Desde el 2015 PISA Digital ha sido instrumentada en otros países.

En 2022 solo 78 países implementaron PISA Digital y 4 en papel (Camboya, Guatemala, Paraguay y Vietnam).

La implementación de la prueba digital supone un gran desafío para los países participantes, desde contar con las capacidades estatales, como recursos en TIC y equipos técnicos, para aplicar el instrumento en el territorio.

La participación de cada país en la prueba está condicionada a los estándares de calidad de muestreo fijados por PISA, que implica una participación del 85% de escuelas y el 80% de las y los estudiantes del país participante.

- Se considera una **escuela participante** aquella que alcanza una tasa de participación de sus estudiantes de al menos el 33%; y **estudiante participante**, aquel alumno/a que responde al menos de la mitad de los ítems cognitivos o al menos un ítem cognitivo y completa un conjunto específico de preguntas del cuestionario complementario.

Argentina cumplió con todos los estándares de calidad de muestreo fijados por PISA:

- El Ministerio de Educación distribuyó 8157 notebooks para los y las estudiantes participantes y docentes, y diseñó e implementó un dispositivo de información para estudiantes, docentes y familias sobre la importancia de la participación en la prueba, e instruyó a la comunidad educativa en el uso del instrumento tecnológico y el formato digital de la evaluación.

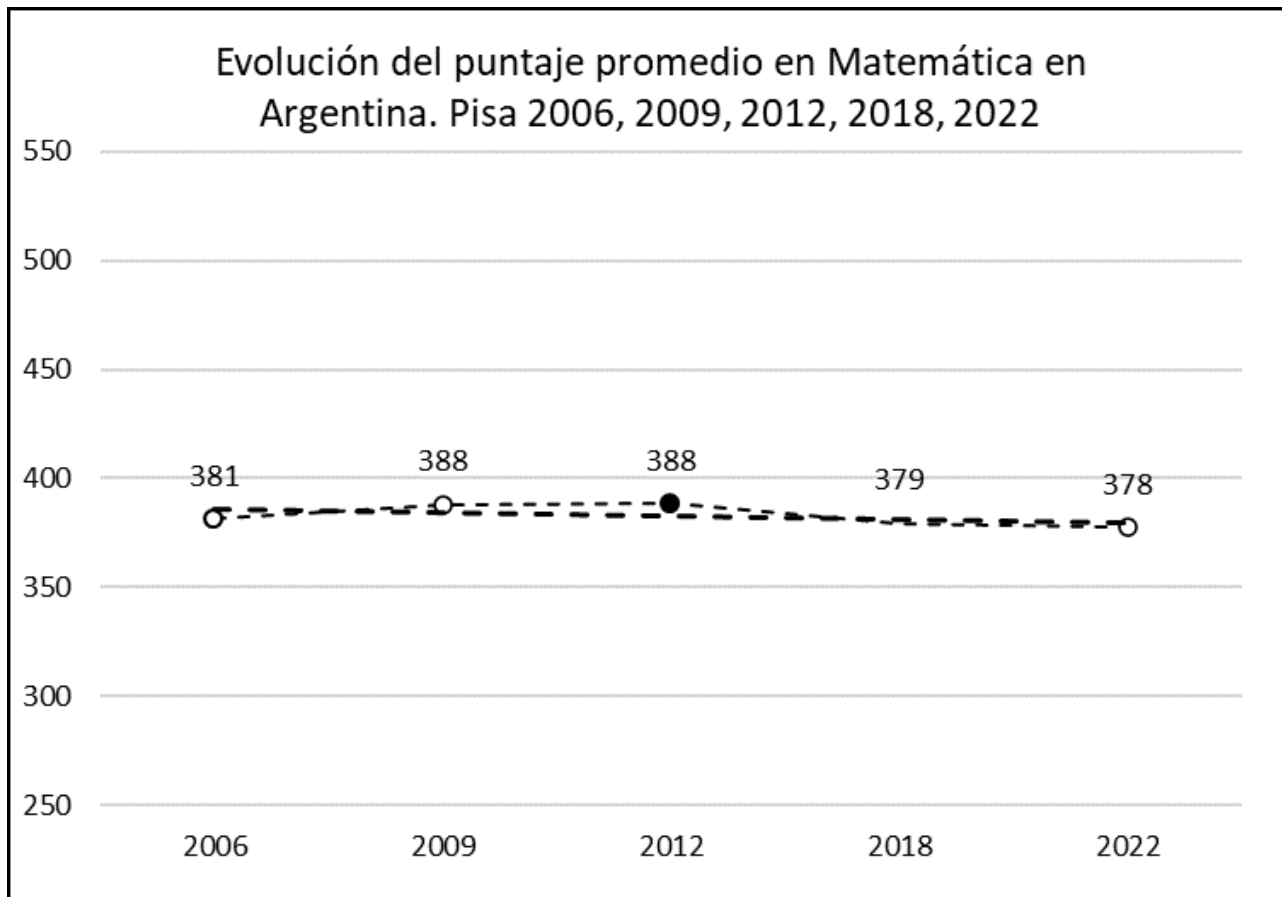
RESULTADOS



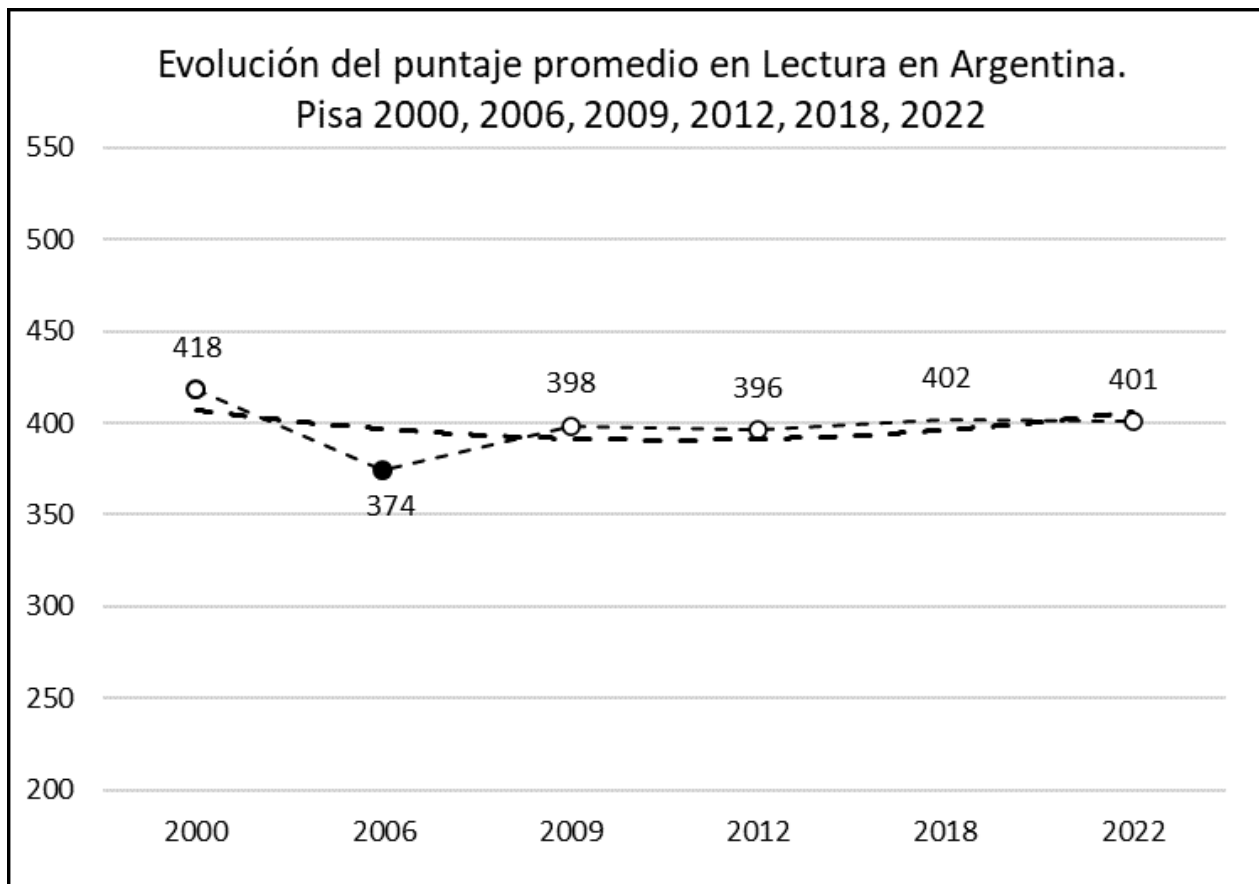
Tabla. Puntaje promedio en Matemática, Lectura y Ciencia. Argentina. PISA, 2022

	Matemática	Lectura	Ciencia
Puntaje promedio Pisa 2022	378	401	406

Fuente: OCDE, Prueba PISA 2022.

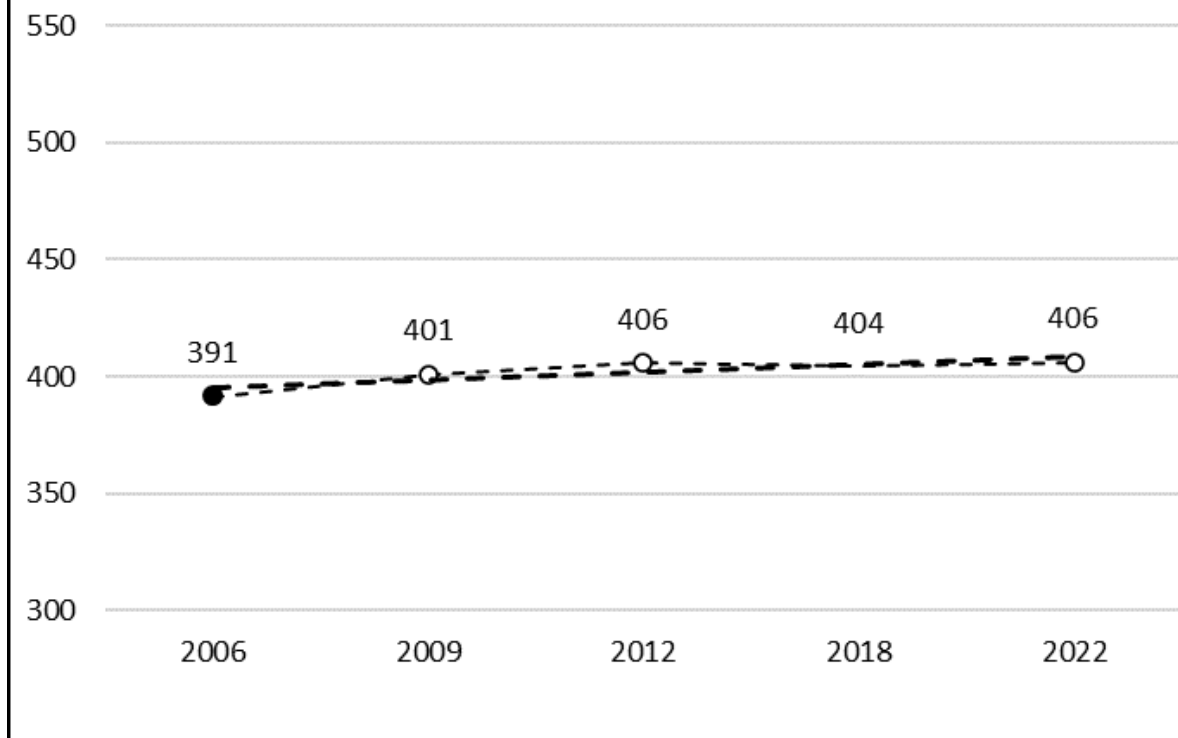


Nota: Los puntos blancos indican estimaciones de desempeño promedio cuyas diferencias con las estimaciones de PISA 2022 no son estadísticamente significativas. Las líneas negras indican la tendencia que mejor se ajusta a los datos.



Nota: Los puntos blancos indican estimaciones de desempeño promedio cuyas diferencias con las estimaciones de PISA 2022 no son estadísticamente significativas. Las líneas negras indican la tendencia que mejor se ajusta a los datos.

Evolución del puntaje promedio en Ciencias en Argentina. Pisa 2006, 2009, 2012, 2018, 2022



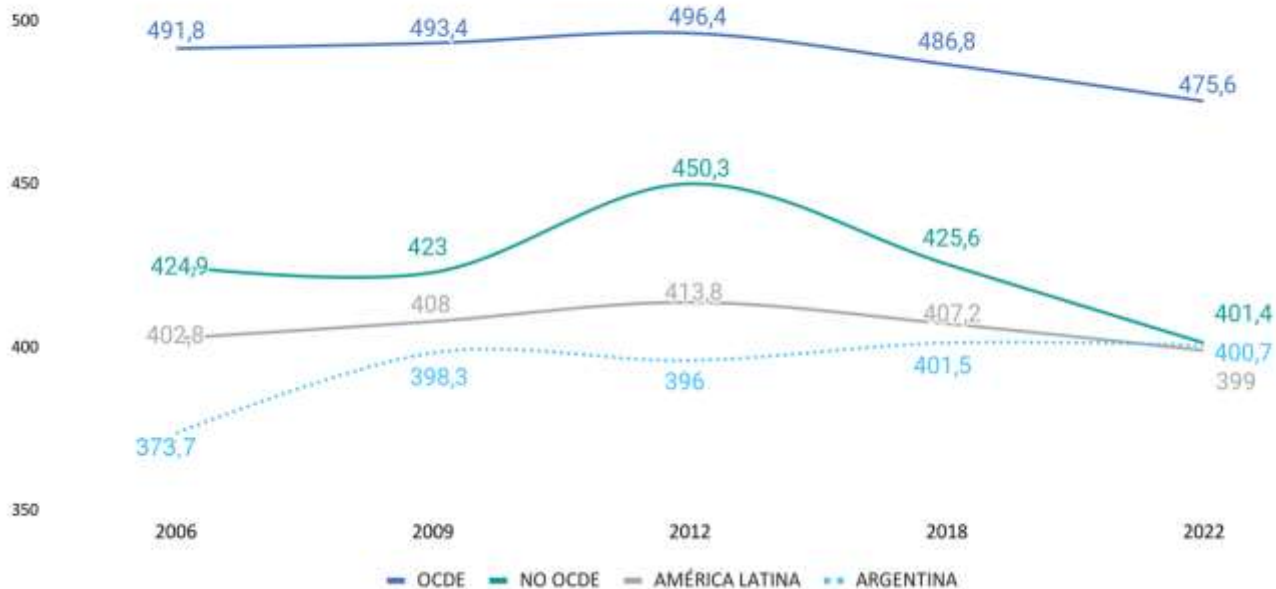
Nota: Los puntos blancos indican estimaciones de desempeño promedio cuyas diferencias con las estimaciones de PISA 2022 no son estadísticamente significativas. Las líneas negras indican la tendencia que mejor se ajusta a los datos.

Evolución del puntaje promedio en Matemáticas por grupos de países. PISA, 2006, 2009, 2012, 2018 y 2022.



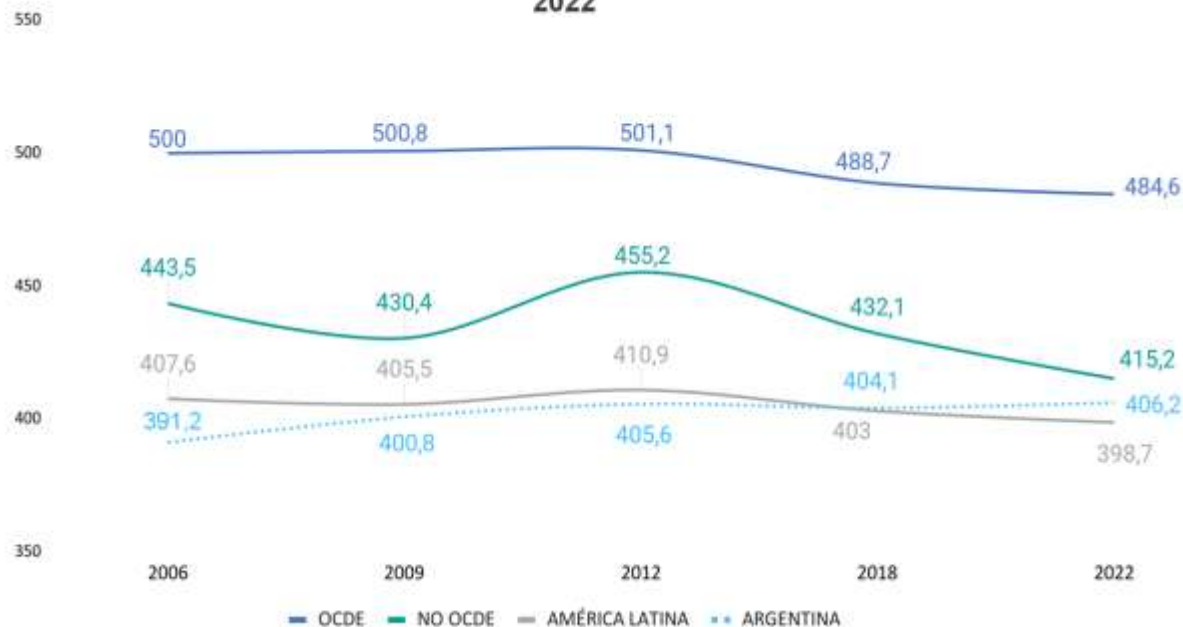
Grupo de países	Variación en pp. 2018-2022
OCDE	-16,9
NO OCDE	-25
América Latina	-15,2
Argentina	-2

Evolución del puntaje promedio en Lectura por grupo de países. PISA, 2006, 2009, 2012, 2018 y 2022



Grupo de países	Variación en pp. 2018-2022
OCDE	-11,2
NO OCDE	-24,2
América Latina	-8,2
Argentina	-0,8

Evolución del puntaje promedio en Ciencia por grupo de países. PISA 2006, 2009, 2012, 2018 y 2022



Grupo de países	Variación en pp. 2018-2022
OCDE	-4,1
NO OCDE	-16,9
América Latina	-4,3
Argentina	2,1

Evolución del puntaje promedio en Matemática en países de América Latina. PISA 2006, 2009, 2012, 2018 y 2022.

País	2006	2009	2012	2018	2022	Variación en pp 2018-20022	Variación porcentual 2018-20022
República Dominicana	-	-	-	325	339	14	4,3%
Panamá	-	360	-	353	357	4	1,1%
Argentina	381	388	388	379	378	-2	-0,5%
Brasil	370	386	391	384	379	-5	-1,3%
Chile	411	421	423	417	412	-6	-1,4%
Colombia	370	381	376	391	383	-8	-2,0%
Uruguay	427	427	409	418	409	-9	-2,2%
Perú	-	365	368	400	391	-9	-2,3%
México	406	419	413	409	395	-14	-3,4%
América Latina	394	393	397	388	373	-15	-3,8%
Costa Rica	-	-	407	402	385	-18	-4,5%

Nota: Guatemala, Paraguay y el Salvador fueron excluidos de la tabla porque no participaron de las ediciones PISA anteriores al 2022. En la evaluación del 2022 obtuvieron como puntaje promedio 344, 388 y 343.

Referencia pp: puntos porcentuales. **Fuente:** CDE, Prueba PISA 2022.

Evolución del puntaje promedio en Lectura en países de América Latina. PISA 2006, 2009, 2012, 2018 y 2022.

País	2006	2009	2012	2018	2022	Variación en pp 2018-20022	Variación porcentual 2018-20022
Panamá	-	371	-	377	392	15	4,0%
República Dominicana	-	-	-	342	351	9	2,6%
Perú	-	370	384	401	408	7	1,7%
Uruguay	413	426	411	427	430	3	0,7%
Argentina	374	398	396	402	401	-1	-0,2%
Brasil	393	412	410	413	410	-3	-0,7%
Colombia	385	413	403	412	409	-3	-0,7%
Chile	442	449	441	452	448	-4	-0,9%
México	410	425	424	420	415	-5	-1,2%
América Latina	403	408	414	407	399	-8	-1,9%
Costa Rica	-	-	441	426	415	-11	-2,6%

Nota: Guatemala, Paraguay y el Salvador fueron excluidos de la tabla porque no participaron de las ediciones PISA anteriores al 2022. En la evaluación del 2022 obtuvieron como puntaje promedio 374, 373 y 365.

Referencia pp: puntos porcentuales. **Fuente:** OCDE, Prueba PISA 2022.

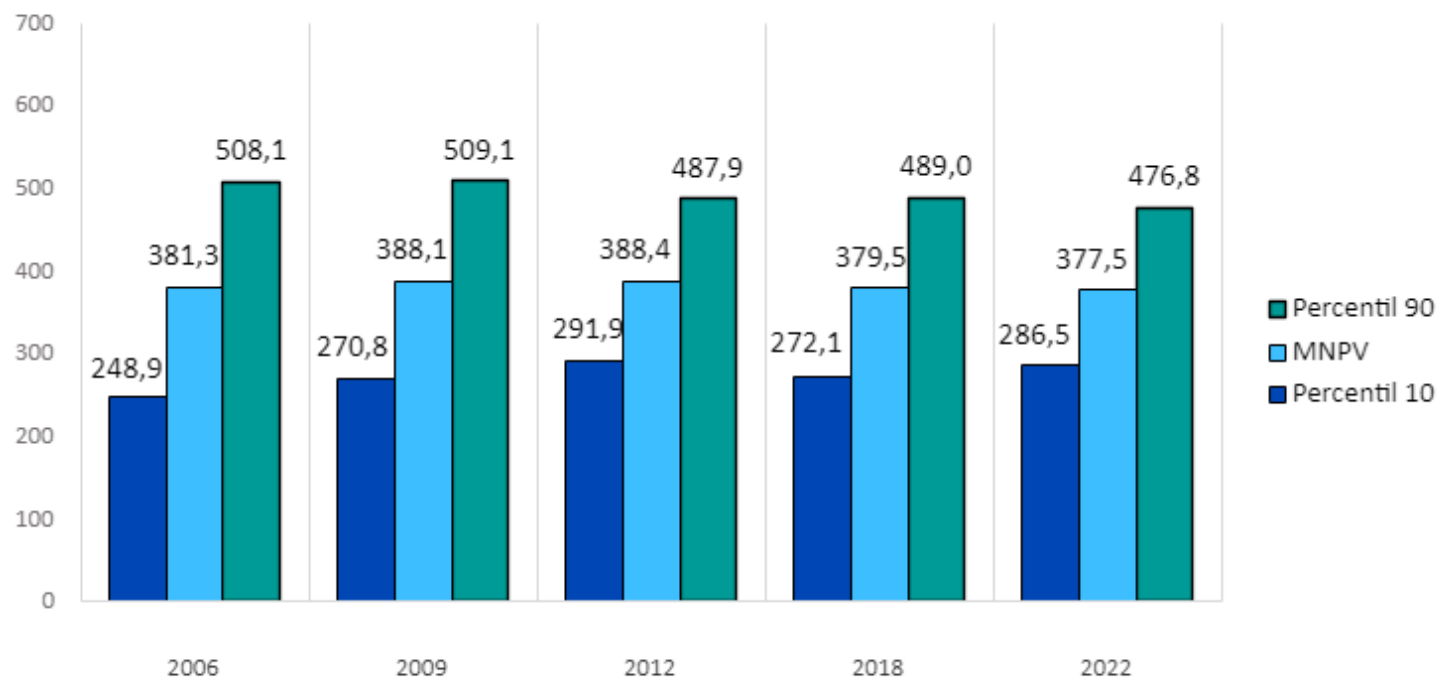
Evolución del puntaje promedio en Ciencias en países de América Latina. PISA 2006, 2009, 2012, 2018 y 2022.

País	2006	2009	2012	2018	2022	Variación en pp 2018-20022	Variación porcentual 2018-20022
República Dominicana	-	-	-	336	360	24	7,1%
Panamá	-	376	-	365	388	23	6,3%
Uruguay	428	427	416	426	435	9	2,1%
Perú	-	369	373	404	408	4	1,0%
Argentina	391	401	406	404	406	2	0,5%
Chile	438	447	445	444	444	0	0,0%
Brasil	390	405	405	404	403	-1	-0,2%
Colombia	388	402	399	413	411	-2	-0,5%
América Latina	407,6	405,5	411	403	399	-4	-1%
Costa Rica	-	-	429	416	411	-5	-1,2%
México	410	416	415	419	410	-9	-2,1%

Nota: Guatemala, Paraguay y el Salvador fueron excluidos de la tabla porque no participaron de las ediciones PISA anteriores al 2022. En la evaluación del 2022 obtuvieron como puntaje promedio 373, 368 y 373.

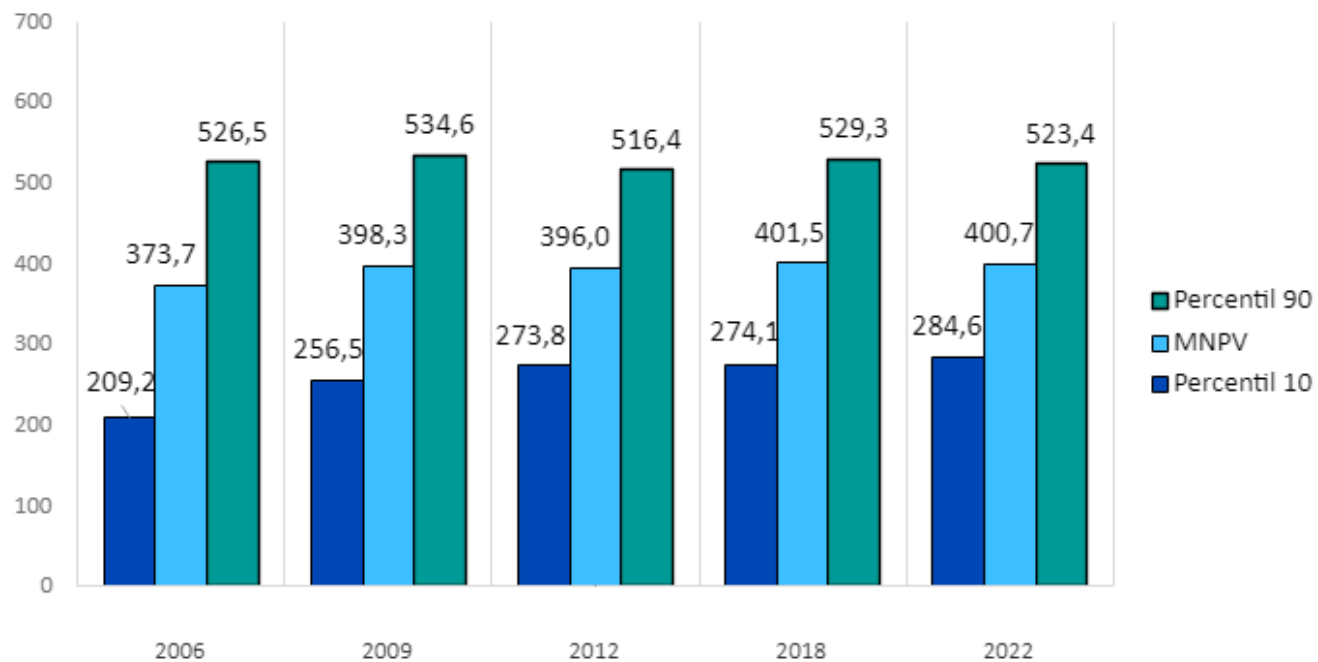
Referencia pp: puntos porcentuales. **Fuente:** OCDE, Prueba PISA 2022.

Evolución del puntaje promedio en Matemática y dispersión de los resultados en Argentina. PISA 2022



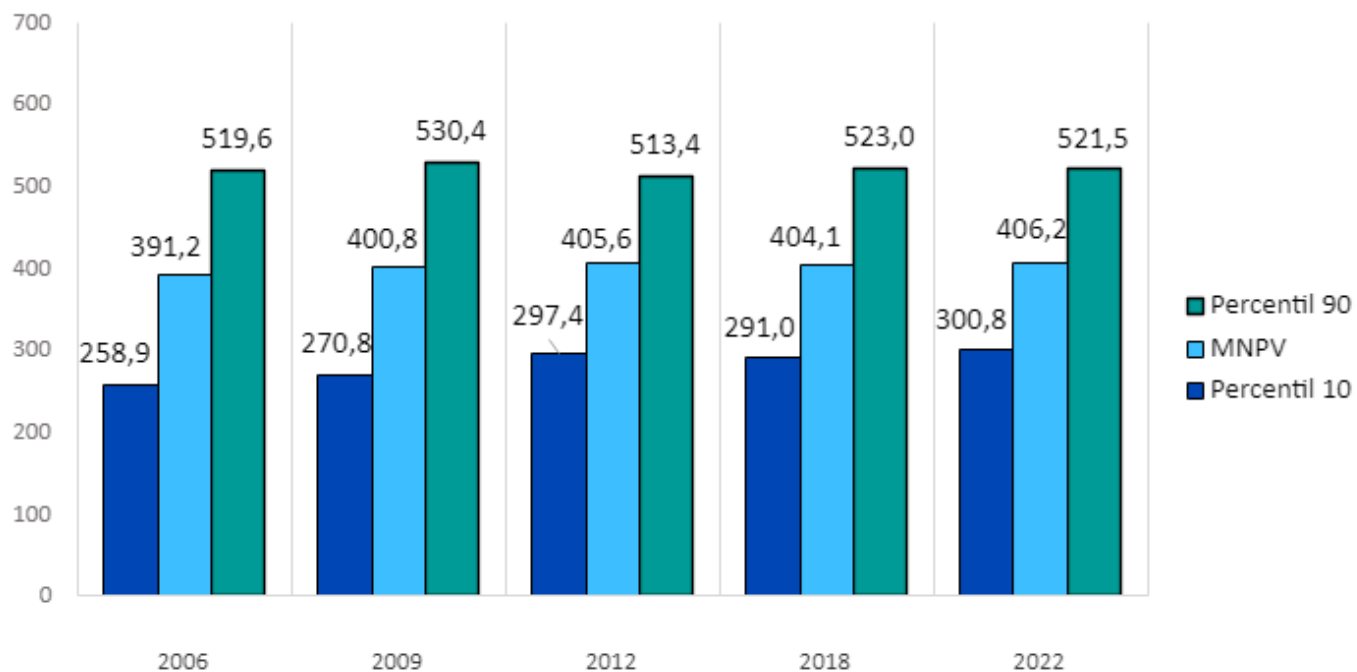
Nota: el percentil 90 indica el puntaje promedio obtenido por el diez por ciento de los estudiantes que se encuentran en el nivel más alto de desempeño, mientras que el percentil 10 refiere al puntaje promedio del diez por ciento de los estudiantes que se encuentran en el nivel de desempeño más bajo. La siglas MNPV refiere al puntaje promedio obtenido por la media de los estudiantes que participaron en la prueba.

Evolución del puntaje promedio en Lectura y dispersión de los resultados en Argentina. PISA 2022



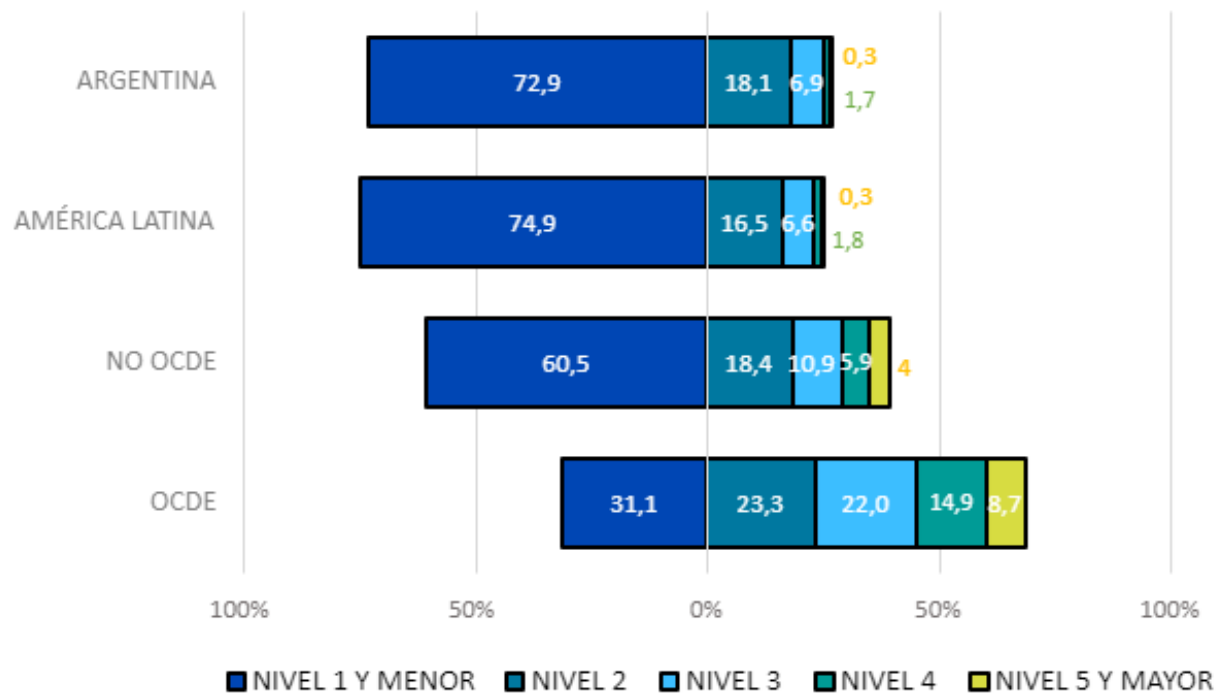
Nota: el percentil 90 indica el puntaje promedio obtenido por el diez por ciento de los estudiantes que se encuentran en el nivel más alto de desempeño, mientras que el percentil 10 refiere al puntaje promedio del diez por ciento de los estudiantes que se encuentran en el nivel de desempeño más bajo. La siglas MNPV refiere al puntaje promedio obtenido por la media de los estudiantes que participaron en la prueba.

Evolución del puntaje promedio en Ciencias y dispersión de los resultados en Argentina. PISA 2022

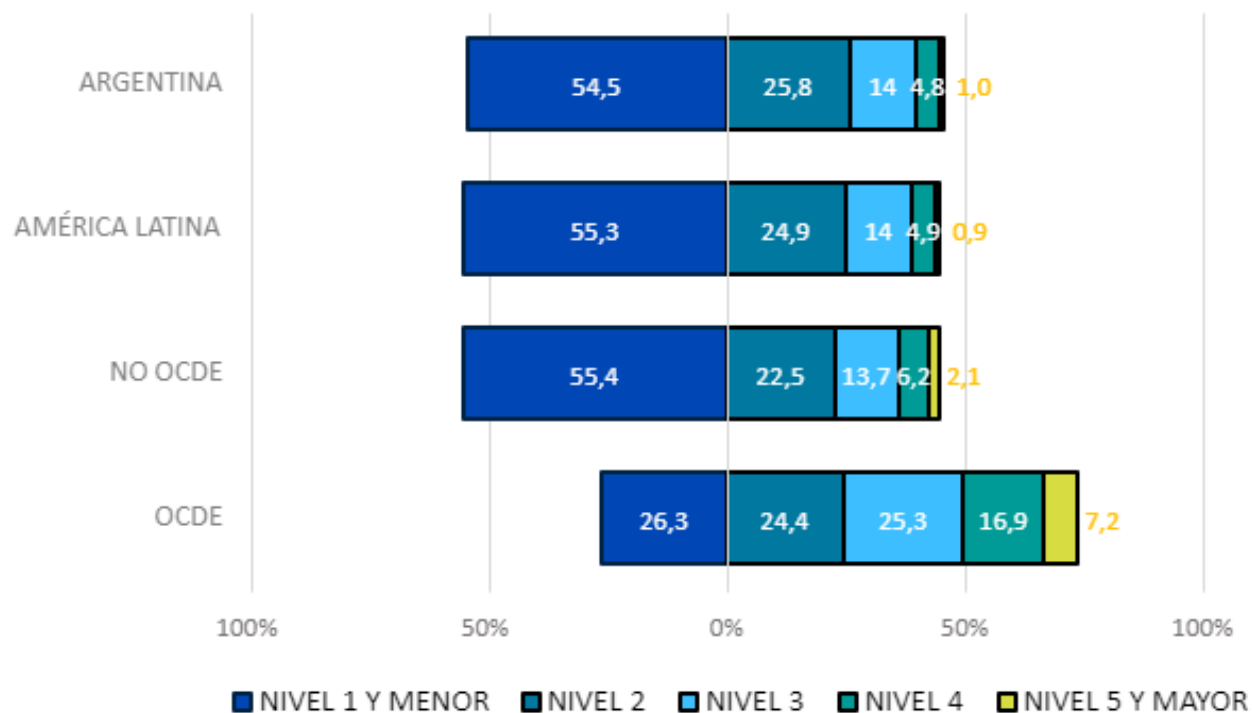


Nota: el percentil 90 indica el puntaje promedio obtenido por el diez por ciento de los estudiantes que se encuentran en el nivel más alto de desempeño, mientras que el percentil 10 refiere al puntaje promedio del diez por ciento de los estudiantes que se encuentran en el nivel de desempeño más bajo. La siglas MNPV refiere al puntaje promedio obtenido por la media de los estudiantes que participaron en la prueba.

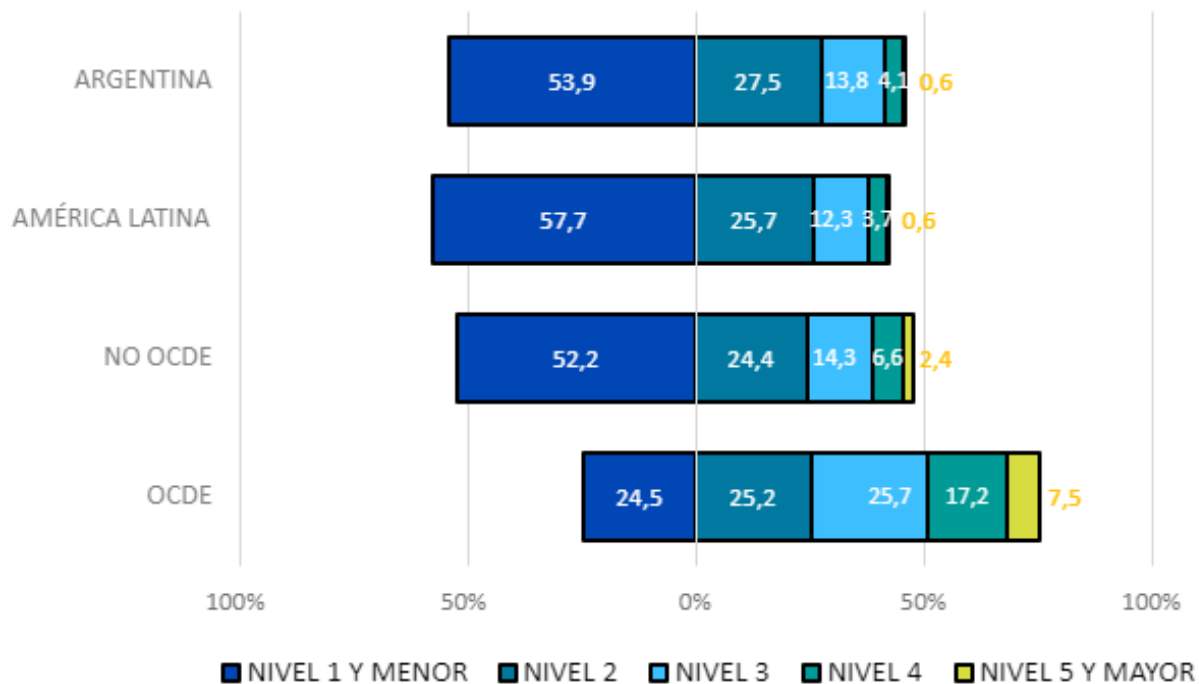
Porcentaje de estudiantes por nivel de desempeño en Matemática por grupo de países. PISA 2022



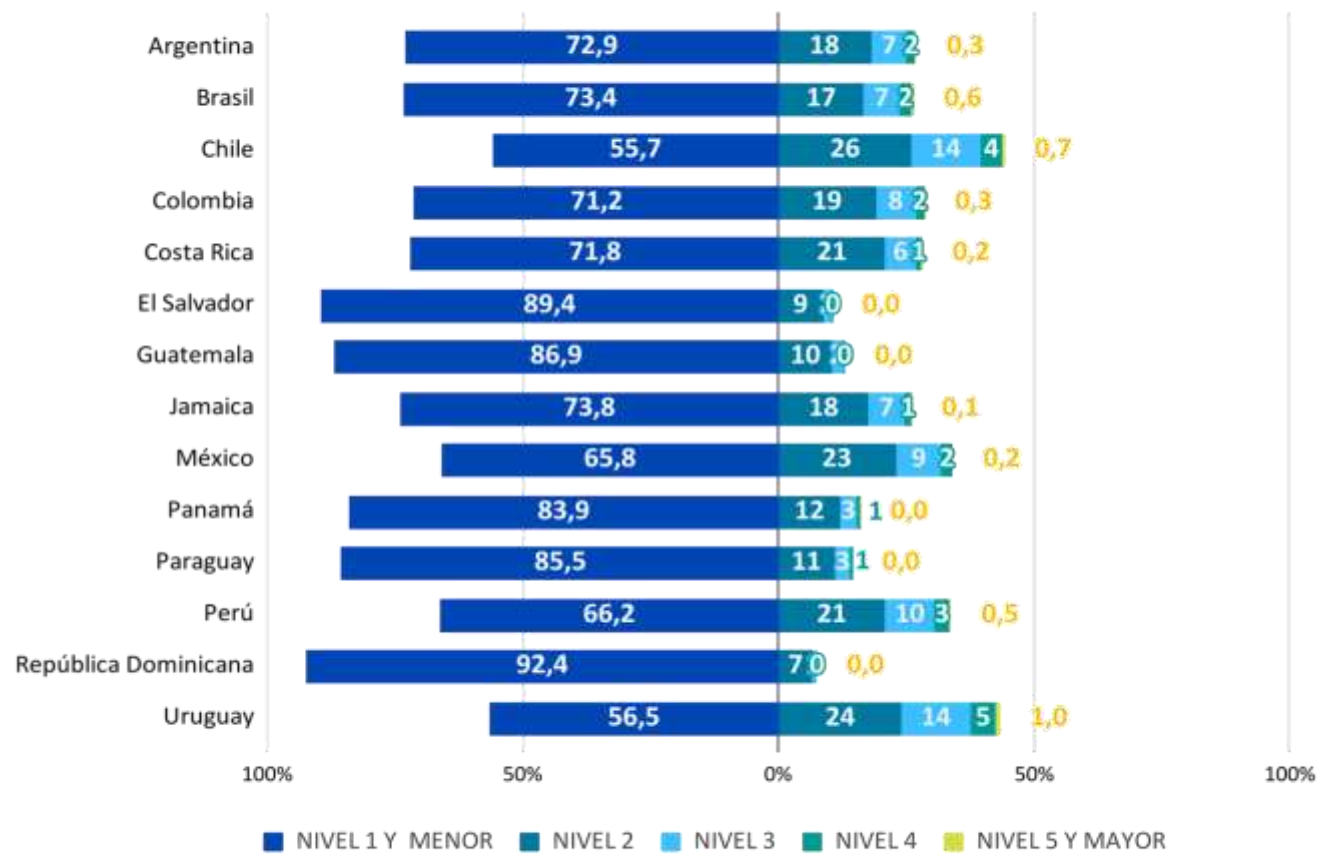
Porcentaje de estudiantes por nivel de desempeño en Lectura por grupo de países. PISA 2022



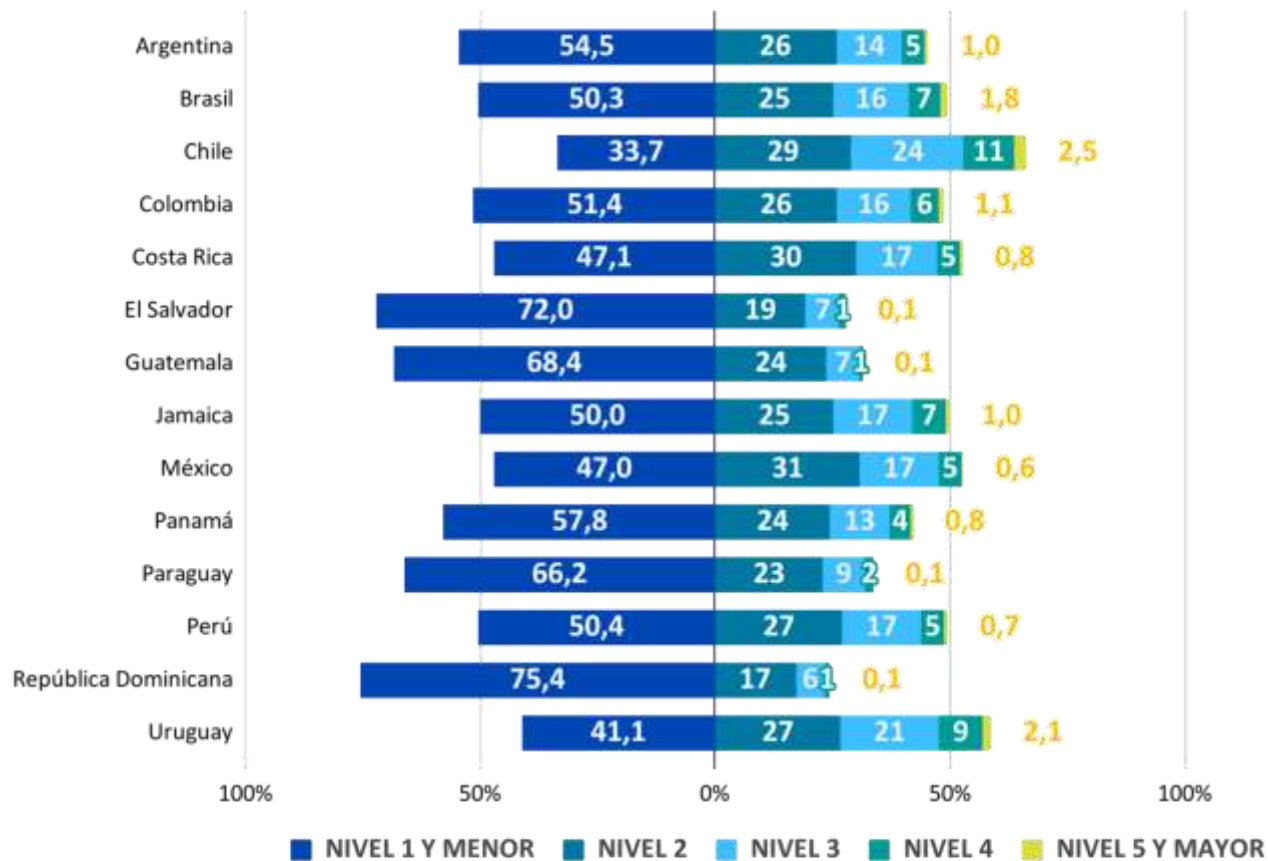
Porcentaje de estudiantes por nivel de desempeño en Ciencias por grupo de países. PISA 2022



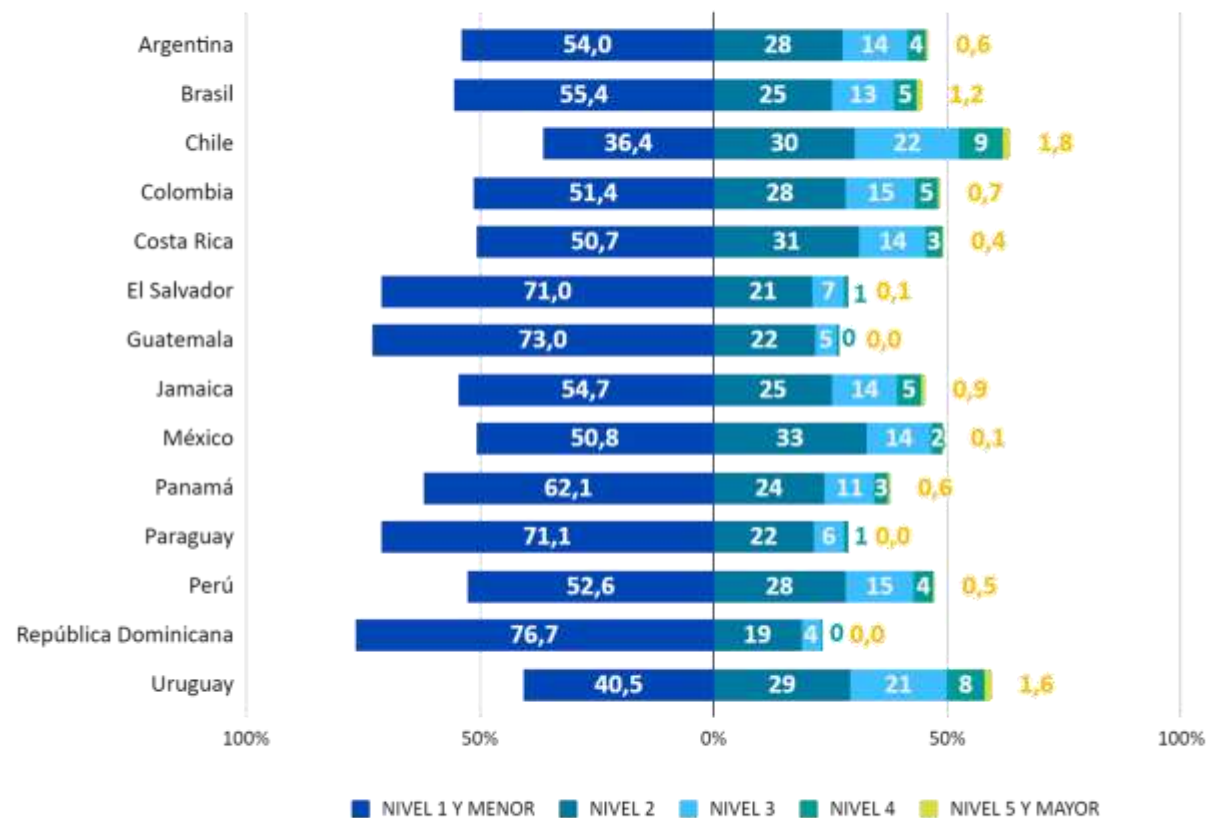
Porcentaje de estudiantes por nivel de desempeño en Matemática en países de América Latina. PISA 2022



Porcentaje de estudiantes por nivel de desempeño en Lectura en países de América Latina. PISA 2022



Porcentaje de estudiantes por nivel de desempeño en Ciencias en países de América Latina. PISA 2022

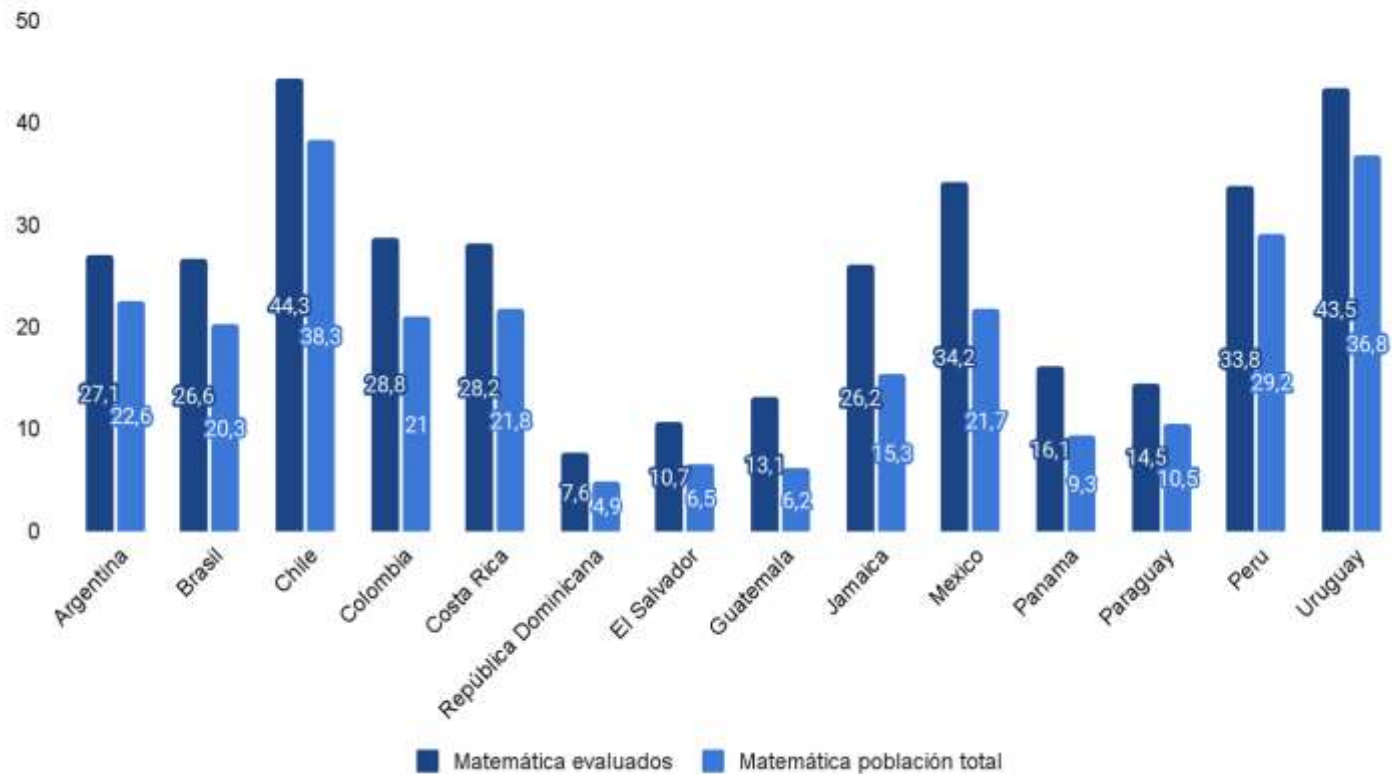


Países y regiones adjudicadas	Matemática		
	2018	2022	Variación en pp.
OECD promedio	489	472	-17
Argentina	379	378	-1
CABA	434	424	-10
Córdoba	400	394	-6
Mendoza	-	378	-

Países y regiones adjudicadas	Lectura		
	2018	2022	Variación en pp.
OECD promedio	487	476	-11
Argentina	402	401	-1
CABA	454	449	-5
Córdoba	427	419	-8
Mendoza	-	402	-

Países y regiones adjudicadas	Ciencias		
	2018	2022	Variación en pp.
OECD promedio	489	485	-4
Argentina	404	406	2
CABA	455	451	-4
Córdoba	427	422	-5
Mendoza	-	405	-

Porcentaje de evaluados por encima de los conocimientos mínimos en Matemática, en función de la población evaluada y la población total de 15 años en países de América Latina. PISA 2022

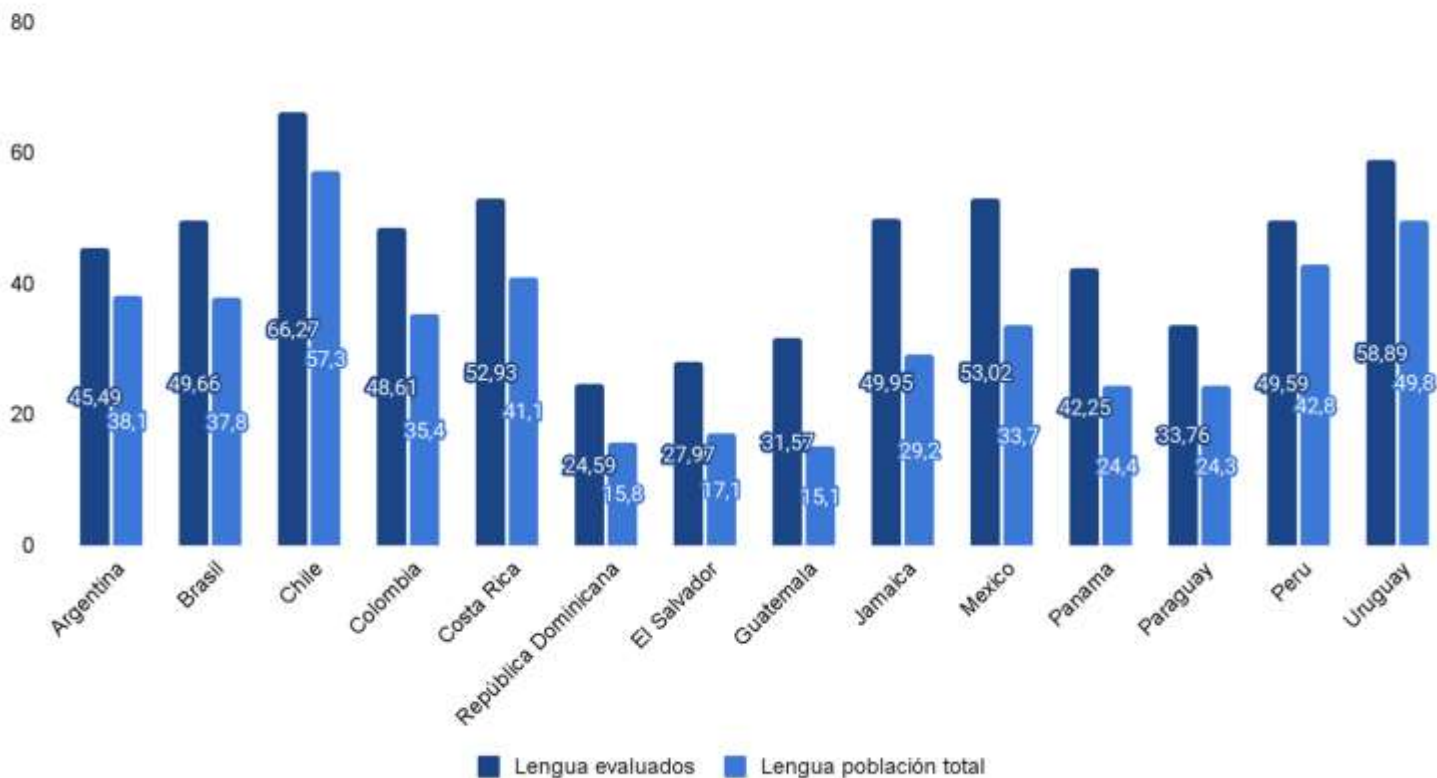


Nota: Argentina se encuentra en el puesto N° 7 de 15 países cuando se considera la población de evaluados, mientras cuando se considera la Población total pasa del lugar N° 4.

Diferencia en puntos porcentuales del porcentaje de evaluados por encima de los conocimientos mínimos en Matemática, en función de la población evaluada y la población total de 15 años en países de América Latina. PISA 2022

País	Matemática evaluados	Matemática población total	Diferencia en puntos porcentuales
República Dominicana	7,6	4,9	-2,7
Paraguay	14,5	10,5	-4
El Salvador	10,7	6,5	-4,2
Argentina	27,1	22,6	-4,5
Perú	33,8	29,2	-4,6
Chile	44,3	38,3	-6
Brasil	26,6	20,3	-6,3
Costa Rica	28,2	21,8	-6,4
Uruguay	43,5	36,8	-6,7
Panamá	16,1	9,3	-6,8
Guatemala	13,1	6,2	-6,9
Colombia	28,8	21	-7,8
Jamaica	26,2	15,3	-10,9
México	34,2	21,7	-12,5

Porcentaje de evaluados por encima de los conocimientos mínimos en Lectura, en función de la población evaluada y la población total de 15 años en países de América Latina. PISA 2022



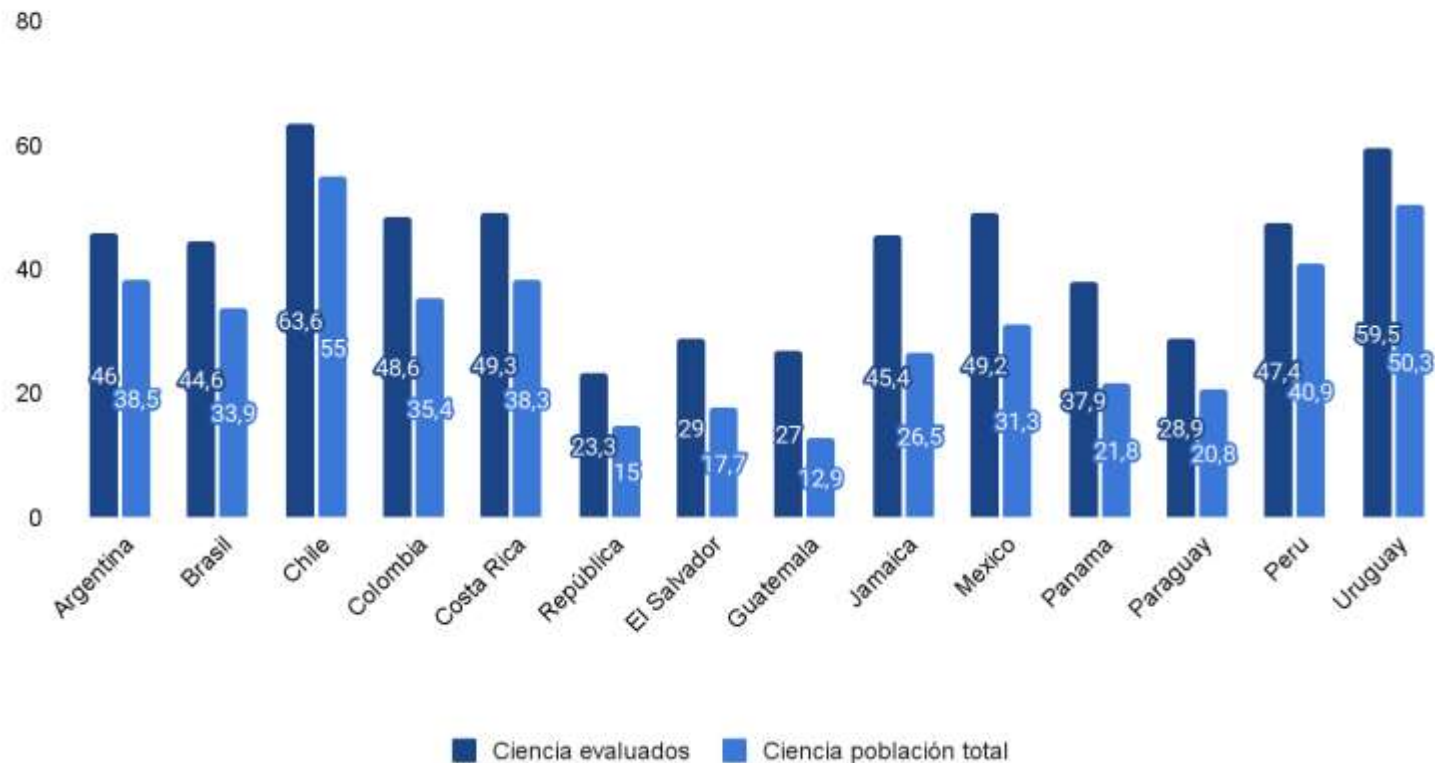
Nota: Argentina se encuentra en el puesto N° 9 de 15 países cuando se considera la población de evaluados, mientras cuando se considera la Población total pasa del lugar N° 5.

Fuente: OCDE, Prueba PISA 2022.

Diferencia en puntos porcentuales del porcentaje de evaluados por encima de los conocimientos mínimos en Lectura, en función de la población evaluada y la población total de 15 años en países de América Latina. PISA 2022

País	Lectura evaluados	Lectura población total	Diferencia en puntos porcentuales
Perú	49,59	42,8	-6,79
Argentina	45,49	38,1	-7,39
República Dominicana	24,59	15,8	-8,79
Chile	66,27	57,3	-8,97
Uruguay	58,89	49,8	-9,09
Paraguay	33,76	24,3	-9,46
El Salvador	27,97	17,1	-10,87
Costa Rica	52,93	41,1	-11,83
Brasil	49,66	37,8	-11,86
Colombia	48,61	35,4	-13,21
Guatemala	31,57	15,1	-16,47
Panamá	42,25	24,4	-17,85
México	53,02	33,7	-19,32
Jamaica	49,95	29,2	-20,75

Porcentaje de evaluados por encima de los conocimientos mínimos en Ciencias, en función de la población evaluada y la población total de 15 años en países de América Latina. PISA 2022



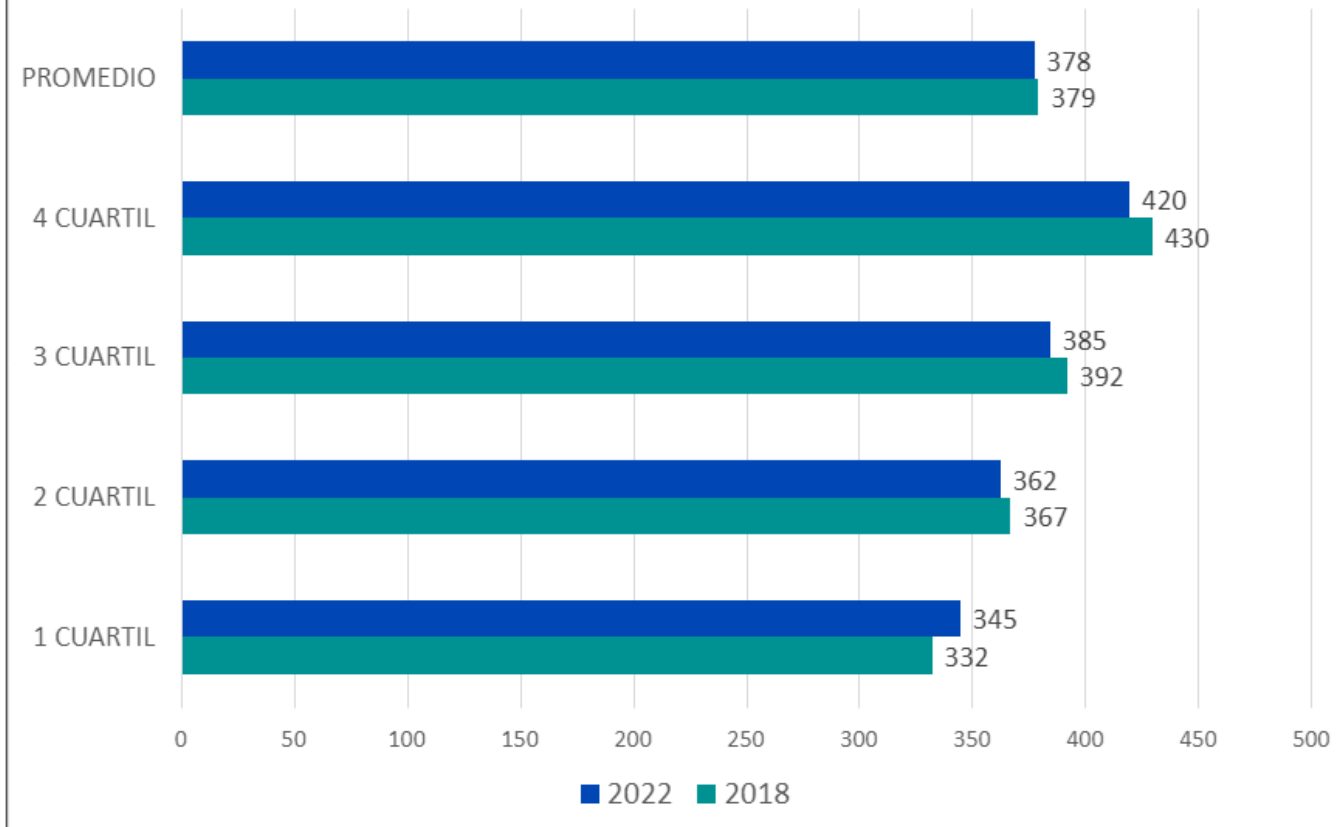
Nota: Argentina se encuentra en el puesto N° 7 de 15 países cuando se considera la población de evaluados, mientras cuando se considera la Población total pasa del lugar N° 4.

Diferencia en puntos porcentuales del porcentaje de evaluados por encima de los conocimientos mínimos en Ciencias, en función de la población evaluada y la población total de 15 años en países de América Latina. PISA 2022

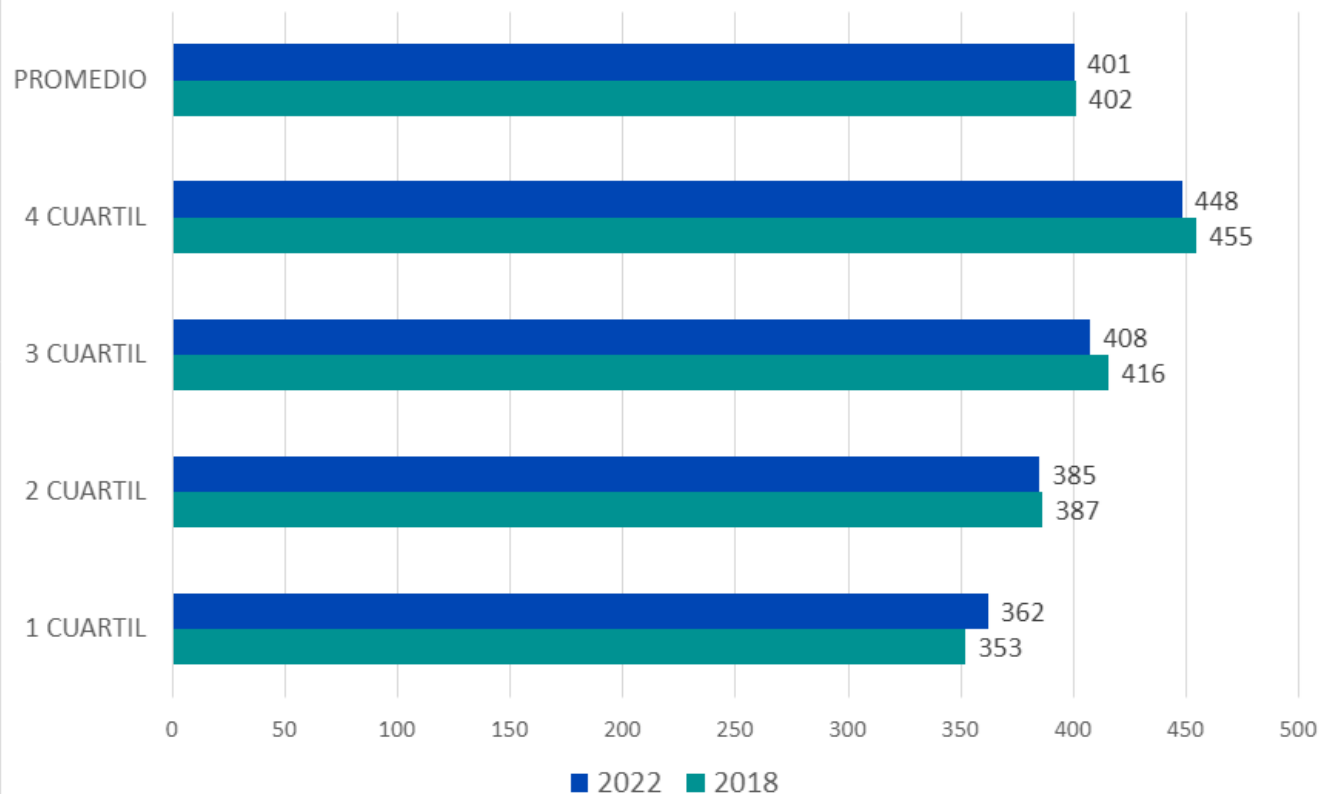
País	Ciencias evaluados	Ciencias población total	Diferencia en puntos porcentuales
Perú	47,4	40,9	-6,5
Argentina	46	38,5	-7,5
Paraguay	28,9	20,8	-8,1
República Dominicana	23,3	15	-8,3
Chile	63,6	55	-8,6
Uruguay	59,5	50,3	-9,2
Brasil	44,6	33,9	-10,7
Costa Rica	49,3	38,3	-11
El Salvador	29	17,7	-11,3
Colombia	48,6	35,4	-13,2
Guatemala	27	12,9	-14,1
Panamá	37,9	21,8	-16,1
México	49,2	31,3	-17,9
Jamaica	45,4	26,5	-18,9

Resultados según nivel socioeconómico

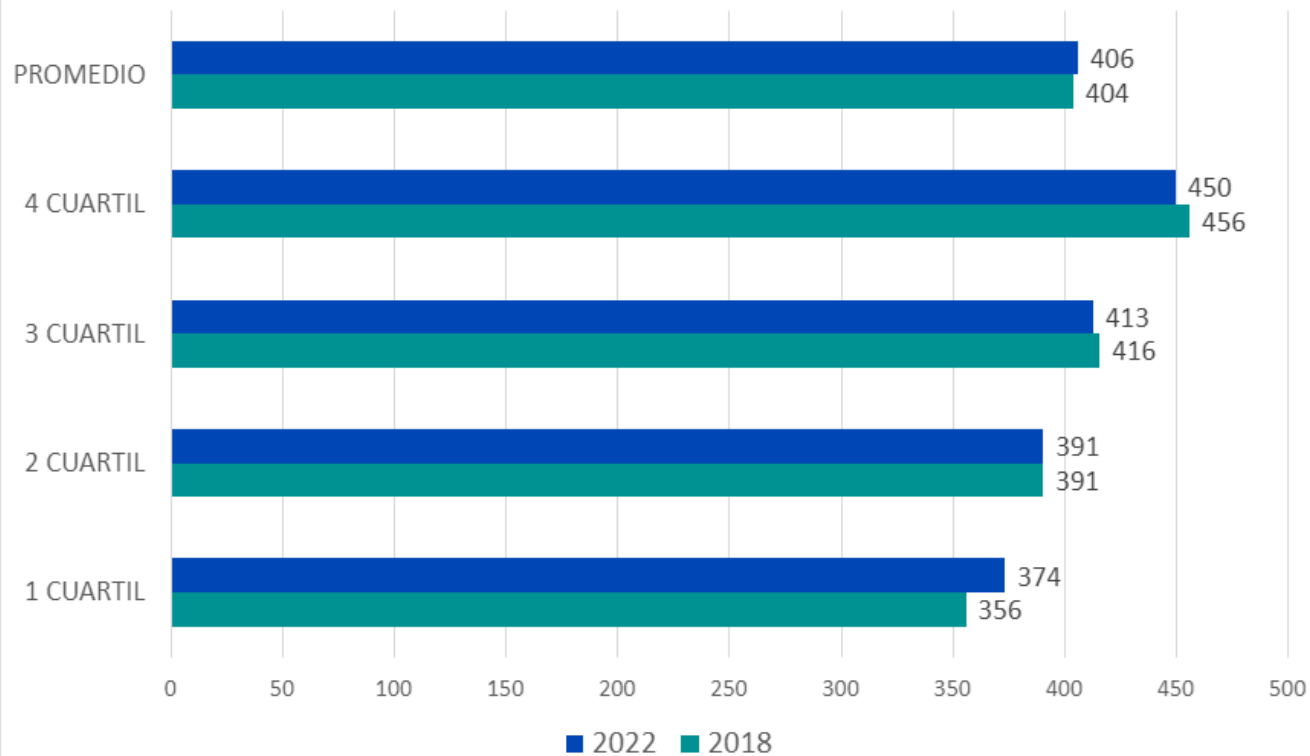
Puntaje promedio de los estudiantes en Matemática según cuartiles del índice ESCS en Argentina. PISA 2018 y 2022



Puntaje promedio de los estudiantes en Lectura según cuartiles del índice ESCS en Argentina. PISA 2018 y 2022



Puntaje promedio de los estudiantes en Ciencias según cuartiles del índice ESCS en Argentina. PISA 2018 y 2022



Modelo estadístico



Resultados del modelo OLS para los desempeños en Matemática, Lectura y Ciencia

Variables	Matemática	Lectura	Ciencias
1. Nivel socioeconómico			
2do cuartil ESCS	-0,39	-3,85	-0,13
3er cuartil ESCS	7,58	2,02	7,41
4to cuartil ESCS	24,36 (***)	23,13 (***)	26,51 (***)
2. Sexo (referencia femenino)	19,76 (***)	-5,16	15,64 (***)
3. Características de la escuela			
Sector de gestión	17,72 (***)	18,16 (***)	17,09 (***)
Índice de clima escolar	-4,19 (**)	-5,46 (***)	-4,13 (***)
4. Nivel educativo ma/padres			
Nivel educativo madre: secundario	7,12	9,67	-0,45
Nivel educativo madre: terciario	8,9 (*)	18,42 (***)	4,5
Nivel educativo madre: universitario y más	5,38	6,08	-3,91
5. Repitió alguna vez o no	34,12 (***)	41,27 (***)	38,9 (***)

Variables	Matemática	Lectura	Ciencias
6. Educación inicial			
Comenzó el inicial a los 2 años o menos	14,24	10,87	10,75
Comenzó el inicial a los 3 años	9,19	14,94	3,23
Comenzó el inicial a los 4 años	4,23	7,53	1,16
Comenzó el inicial a los 5 años	-1,23	2,9	-3,52
7. Características del hogar			
¿Tenés computadora en tu casa? (sí/no)	5,46 (*)	10,54 (***)	5,07
¿Tenés celular en tu casa? (sí/no)	11,9 (**)	23,11 (***)	11,58 (*)
¿Tenés acceso a internet en tu casa? (sí/no)	14,53 (***)	22,89 (***)	13,95 (**)
Tiene en su casa entre 1 y 10 libros	14,5 (***)	22,56 (***)	19,29 (***)
Tiene en su casa entre 11 y 25 libros	18,99 (***)	31,58 (***)	27,24 (***)
Tiene en su casa entre 26 y 100 libros	33,62 (***)	42,18 (***)	43,1 (***)
Tiene en su casa 101 libros y más	30,88 (***)	45,38 (***)	38,04 (***)
8. Trabaja o no por un pago antes o después del colegio	15,76 (***)	20,43 (***)	15,61 (***)
9. Inmigración			
Inmigrante, nativo	-2,84	-12,13	-5,95
Inmigrante, primera generación	4,48	-8,59	-1,28

Variables	Matemática	Lectura	Ciencias
10. Demografía			
Tamaño localidad, entre 15000 y 100000 habitantes	17,99 (***)	20,56 (***)	17,53 (***)
Tamaño localidad, entre 100000 y menos de 1000000 habitantes	17,49 (***)	24,36 (***)	20,12 (***)
Tamaño localidad, 1000000 o más habitantes	23,23 (***)	25,44 (***)	22,6 (***)
Num. Obs.	8801	8801	8801
R2	0,27	0,26	0,22

Glosario



Glosario

Índice ESCS: índice de nivel socioeconómico y cultural elaborado por PISA. Indicador que integra información sobre el nivel educativo y la ocupación de los padres de los alumnos y sobre la posesión de algunos bienes representativos de la riqueza material del hogar, como la cantidad de libros, la disponibilidad de una computadora y otros recursos educativos. Adopta una media cero para los estudiantes de países miembros de OCDE y desvío estándar de uno. Debido a que la mayor parte de los países de la OCDE son países con un alto nivel de desarrollo, obtener un índice cercano a cero, y más aún, tener valores positivos implica que el país presenta un entorno más favorable.

Muchas gracias

